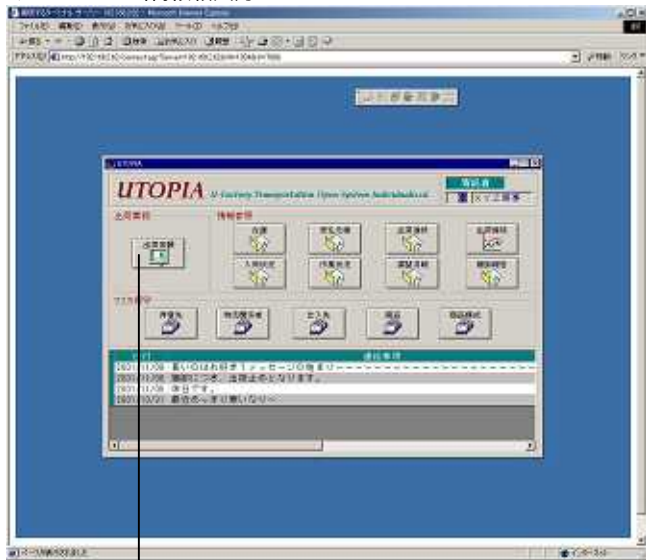


UTOPIA リモートデスクトップサービス 出荷依頼

[画面関連図]

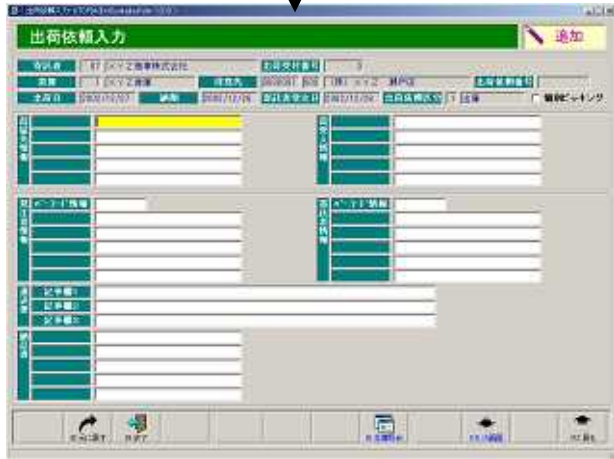
・メニュー 出荷依頼入力



・出荷依頼 第1画面



・出荷依頼 詳細入力画面

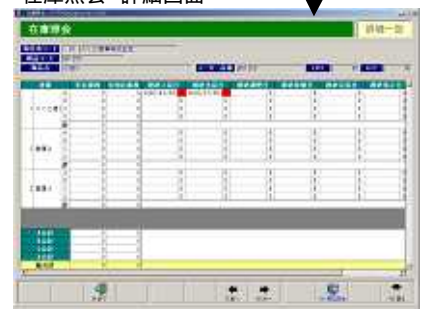


・出荷依頼 明細入力画面



・在庫照会

・在庫照会 詳細画面



UTOPIA

【出荷依頼入力】 何処に何をいつ出荷するのかをユーザに指示します。

A. 第1画面

得意先検索画面

荷届先・荷受人検索画面

< ボタン説明 >

F	ボタン名	機能
2	元に戻す	入力項目を表示直後の状態(初期状態)にする
3	終了	このプログラムを終了しメニューに戻ります。
6	詳細入力	詳細入力画面を表示する。(B.詳細画面)
7	削除	削除確認メッセージが表示されます。『はい』の時、表示されているデータを削除し初期状態にする。『いいえ』の時、削除されません。
8	在庫照会	在庫照会画面を表示します。
9	検索	検索可能な項目にカーソルがある時、その項目の検索を検索画面にて行います。
10	次画面	C.明細入力画面を表示します。
11	一覧	出荷依頼一覧を表示する。出荷受付番号にカーソルがあるとき有効

<項目説明>

項目	検索	入力項目	入力桁	チェック/内容	使用用途	取決め 必要項目	入力項目 必須入力項目	メモ
委託者				固定の為入力できません				
出荷受付番号			7	[条件] 入力値 = 0 [処理] 追加となります。 [条件] 入力値 <> 0 [処理] 修正となります。	ユーザが管理する番号です。			
倉庫			3	複数の倉庫がある場合は、コンボボックスより選択できます。	在庫が倉庫毎に管理されます。			
得意先サブコード			12 3	得意先マスタの存在チェックをします。未登録時は再入力	ピッキングリストに印字されます。納品書の送付先			
出荷依頼番号			20	御社で必要な場合にご利用ください	検索条件に指定できます。 (出荷進捗照会など)			
出荷日		日付		当日以降の日付のみ入力可能	荷物が出荷される日です。			
納期		日付		チェックはありません。	ピッキングリストに印字されます。			
出荷依頼区分			1	1: 出庫 2: メーカー返品 3: 廃棄出庫が選択できます	ピッキングリストに印字されます。			
個別ピッキング		チェック		マウスでのみ指定可。	チェックした場合、			
荷届先コード			12	[条件] 入力値 = "99999999999999" の時は、荷届先情報の荷届先名1、荷届先名2、部門コード、部門名、住所1、住所2、TEL、掛率の順にカーソル移動する。 個別ピッキングのチェックをON固定となります。 [条件] 入力値 <> "99999999999999" の時は、物流関係者マスタの存在チェックをします。未登録時は再入力。	荷物の届け先です。 ピッキングリストに印字されます。			
荷届先名1			50	物流関係者マスタに登録されている内容が表示されます。入力も可能	荷物の届け先です。 ピッキングリストに印字されます。 納品書に印字できます。			

UTOPIA

項目	検索	入力項目	入力桁	チェック/内容	使用用途	取決め 必要項目	メモ
荷届先名2			50	物流関係者マスタに登録されている内容が表示されます。入力も可能	荷物の届け先です。 ピッキングリストに印字されます。 納品書に印字できます。		
部門コード			7	物流関係者マスタに登録されている内容が表示されます。入力も可能	荷物の届け先です。 ピッキングリストに印字されます。 納品書に印字できます。		
部門名			32	物流関係者マスタに登録されている内容が表示されます。入力も可能	荷物の届け先です。 ピッキングリストに印字されます。 納品書に印字できます。		
住所1			50	物流関係者マスタに登録されている内容が表示されます。入力も可能	荷物の届け先です。 ピッキングリストに印字されます。 納品書に印字できます。		
住所2			50	物流関係者マスタに登録されている内容が表示されます。入力も可能	荷物の届け先です。 ピッキングリストに印字されます。 納品書に印字できます。		
TEL			20	物流関係者マスタに登録されている内容が表示されます。入力も可能	荷物の届け先です。 ピッキングリストに印字されます。 納品書に印字できます。		
荷受人コード			12	未入力時は荷届先の内容をコピーします。 物流関係者マスタの存在チェックをします。	販社用納品書の送付先		
荷受人名1			50	物流関係者マスタに登録されている内容が表示されます。入力も可能	販社用納品書の送付先 販社用納品書に印字できます。		
荷受人名2			50	物流関係者マスタに登録されている内容が表示されます。入力も可能	販社用納品書の送付先 販社用納品書に印字できます。		
部門コード			7	物流関係者マスタに登録されている内容が表示されます。入力も可能	販社用納品書の送付先 販社用納品書に印字できます。		
部門名			32	物流関係者マスタに登録されている内容が表示されます。入力も可能	販社用納品書の送付先 販社用納品書に印字できます。		
住所1			50	物流関係者マスタに登録されている内容が表示されます。入力も可能	販社用納品書の送付先 販社用納品書に印字できます。		
住所2			50	物流関係者マスタに登録されている内容が表示されます。入力も可能	販社用納品書の送付先 販社用納品書に印字できます。		
TEL			20	物流関係者マスタに登録されている内容が表示されます。入力も可能	販社用納品書の送付先 販社用納品書に印字できます。		
掛率			3	得意先用掛率	明細入力画面で使用されます。		
販社掛率			3	販社用掛率	明細入力画面で使用されます。		
作業1			5	ユーファクトリーと取り決めた出荷時の作業を指定します。	ピッキングリストに印字されます。		
作業2			5	ユーファクトリーと取り決めた出荷時の作業を指定します。	ピッキングリストに印字されます。		
作業3			5	ユーファクトリーと取り決めた出荷時の作業を指定します。	ピッキングリストに印字されます。		
作業4			5	ユーファクトリーと取り決めた出荷時の作業を指定します。	ピッキングリストに印字されます。		
作業5			5	ユーファクトリーと取り決めた出荷時の作業を指定します。	ピッキングリストに印字されます。		
作業6			5	ユーファクトリーと取り決めた出荷時の作業を指定します。	ピッキングリストに印字されます。		
作業内容備考			60	指定した作業に対する補助情報があれば記入します。	ピッキングリストに印字されます。		
寄託者受注日		日付		御社の受注日を入力します。	納品書に印字できます。		
寄託者受注番号			20	半角英数で入力できます。	納品書に印字できます。		
発注者注文番号			20	半角英数で入力できます。	納品書に印字できます。		
指定伝票番号			20	半角英数で入力できます。	納品書に印字できます。		
納品書備考1			60	納品書に印字する備考を入力します。	納品書に印字できます。		
納品書備考2			60	納品書に印字する備考を入力します。	納品書に印字できます。		
運送事業者			3	コンボボックスより選択できます。	ピッキングリストに印字されます。		
荷主コード			16	御社での修正は必要ありません	ピッキングリストに印字されます。		
着荷指定区分			1	コンボボックスより選択できます。	ピッキングリストに印字されます。		
着荷指定日		日付		「着荷指定区分」が「配達日指定」の時のみ入力可能	ピッキングリストに印字されます。		
元着区分			1	コンボボックスより選択できます。	ピッキングリストに印字されます。		
ピッキングメモ			32		ピッキングリストに印字されます。		

UTOPIA

【出荷依頼入力】

B. 詳細画面(この画面は、事前にユーファクトリーと取り決めが必要です。入力が必要な時に入力して下さい。)

ここはこの画面では
変更できません。

上記画面の項目名が空白のところは、事前にユーファクトリーと取り決めた項目名が表示されます。

< ボタン説明 >

F	ボタン名	機能
2	元に戻す	入力項目を画面表示直後の状態(初期状態)にし、A.第1画面に戻ります。
3	終了	このプログラムを終了しメニューに戻る。
8	在庫照会	在庫照会画面を表示します。
10	次画面	詳細画面を閉じ、明細入力画面を表示します。
12	戻る	A.第1画面に戻ります。

<項目説明>

項目	検索	入力項目	入力桁	チェックの内容	何に使われるか	取決め 必要項目	入力項目	必須入力項目
								メモ
荷届先情報 5項目			3,2	委託者マスタに届先情報の内容が初期表示されます。 ユーファクトリーと取り決めた内容を入力	納品書に印字できます。			
荷受人情報 5項目			3,2	委託者マスタに届先情報の内容が初期表示されます。 ユーファクトリーと取り決めた内容を入力	納品書に印字できます。			
発注者情報 バーコード情報			3,2		納品書に印字できます。			
発注者情報 5項目			3,2	委託者マスタに届先情報の内容が初期表示されます。 ユーファクトリーと取り決めた内容を入力	納品書に印字できます。			
運送便.記事欄 1			6,0	委託者マスタに届先情報の内容が初期表示されます。 ユーファクトリーと取り決めた内容を入力	納品書に印字できます。			
運送便.記事欄 2			6,0	委託者マスタに届先情報の内容が初期表示されます。 ユーファクトリーと取り決めた内容を入力	納品書に印字できます。			
運送便.記事欄 3			6,0	委託者マスタに届先情報の内容が初期表示されます。 ユーファクトリーと取り決めた内容を入力	納品書に印字できます。			
納品書 5項目			3,2	委託者マスタに届先情報の内容が初期表示されます。 ユーファクトリーと取り決めた内容を入力	納品書に印字できます。			
委託者情報 バーコード情報			3,2		納品書に印字できます。			
委託者情報 5項目			3,2	委託者マスタに届先情報の内容が初期表示されます。 ユーファクトリーと取り決めた内容を入力	納品書に印字できます。			

UTOPIA

【出荷依頼入力】

C. 明細入力画面



明細項目には、
隠れている部分
があります。
(下図参照)



商品検索画面



黒枠内が隠れて
いた部分です。



< ボタン説明 >

F	ボタン名	機能
2	元に戻す	入力項目を画面表示直後の状態(初期状態)にし、A.第1画面に戻ります。
3	終了	このプログラムを終了しメニューに戻る。
4	行削除	行削除確認メッセージが表示されます。『はい』の時、表示されている行を削除します。『いいえ』の時、削除されません。
7	削除	削除確認メッセージが表示されます。『はい』の時、表示されているデータを削除し初期状態にする。『いいえ』の時、削除されません。
8	在庫照会	在庫照会画面を表示します。
9	検索	検索可能な項目(項目説明の「検索」欄に“ ”のついている項目の時)にカーソルがある時、その項目の検索をする。
10	実行	画面に指定されている内容で更新する。
12	戻る	第1画面に戻ります。

UTOPIA

<項目説明>

入力項目 必須入力項目

項目	検索項目	入力項目	入力桁	チェックの内容	何に使われるか	取決め 必要項目	メモ
行 No			4				
商品コード			20	商品マスタの存在チェック	ピッキングリストに印字されます。 納品書に印字できます。		
サブコード			1		ピッキングリストに印字されます。 納品書に印字できます。		
品名			50	商品マスタに設定されている内容が表示されま す。	ピッキングリストに印字されます。 納品書に印字できます。		
LOT				商品マスタに設定されている内容が表示されま す。	ピッキングリストに印字されます。 納品書に印字できます。		
C/T				商品マスタに設定されている内容が表示されま す。	ピッキングリストに印字されます。 納品書に印字できます。		
実在個数 . 前				実在庫数が表示されます。			
実在個数 . 後				実在庫数 - 出荷依頼数の値が表示されます。			
有効在庫数 . 前				有効在庫数が表示されます。			
有効在庫数 . 後				有効在庫数 - 出荷依頼数の値が表示されま す。			
出荷依頼数			7	入力値が、LOT の倍数になっているか。	ピッキングリストに印字されます。 納品書に印字できます。		
出荷指示数							
上代単価				商品マスタに設定されている内容が表示されま す。	ピッキングリストに印字されます。 納品書に印字できます。		
掛率				第 1 画面 . 掛率が表示されます。	納品書に印字できます。		
販社掛率				第 1 画面 . 販社掛率が表示されます。	納品書に印字できます。		
販売単価			7.2	$(\text{上代単価} \times \text{掛率}) \div 100$	納品書に印字できます。		
販社単価			7.2	$(\text{上代単価} \times \text{販社掛率}) \div 100$	納品書に印字できます。		
販売金額			9	出荷依頼数 × 販売単価	納品書に印字できます。		
販社金額			9	出荷依頼数 × 販社単価	納品書に印字できます。		
備考 1			32		納品書に印字できます。		
備考 2			32		納品書に印字できます。		
値札 NO			20		ピッキングリストに印字されます。 納品書に印字できます。		
空白項目 5 項目			20	ユーファクトリーと取り決めた内容を入力。	納品書に印字できます。		
空白項目 3 項目			6.3	ユーファクトリーと取り決めた内容を入力。	納品書に印字できます。		